

# GLÜCK AUF NACHBARSCHAFT

Katernberg - Schonrebeck - Stoppenberg

www.ruhrpott-aktuell.de

Ausgabe 41 · Januar 2025

## Das GaN-Team wünscht frohe Weihnachten und einen guten Rutsch ins neue Jahr

MITMACHEN & GEWINNEN



Katernberger Werbering e.V.

Weihnachtsquiz

Einzelheiten zum Weihnachtsquiz siehe Seite 2.



Bild: Freepik.com

In ein paar Tagen ist das Jahr 2024 Geschichte. Jeder wird seine Bilanz ziehen, mal positiv, mal nicht ganz so günstig. Doch angesichts weiter schwelender oder neu aufgeflammerter Kriegssituationen, fällt das Nachdenken wohl eher

nicht mit einem Lächeln aus. Und urplötzlich stehen schon wieder Bundestagswahlen an. Der Autor dieser Zeilen wagt es nicht, einen Tipp zu geben, denn die Wahl die er beim letzten Mal getroffen hat, war völlig daneben. Und wie sieht die Zukunft aus? Daran kann jede Einzelne und jeder Einzelne arbeiten, und die Welt

und das Leben im eigenen Umfeld einfach ein kleines bisschen besser machen. So wie das Team von Glück auf Nachbarschaft auch daran arbeitet, die monatliche Ausgabe der Regionalzeitung immer noch etwas interessanter zu gestalten. Das funktioniert am besten in direkter Zusammenarbeit mit den Lesern und Anzei-

genkunden, denen wir an dieser Stelle einen besonderen Dank aussprechen für die intensive Kooperation. Vielleicht stoßen wir in der Silvesternacht gedanklich darauf an, dass es positiv miteinander weitergeht. *In diesem Sinne wünscht das GaN-Team besinnliche Weihnachtstage und einen guten Rutsch.*

(Foto: stock.adobe.com)

Anzeigen

DER HÖRPROFI

HÖREN IST GUT, VERSTEHEN IST BESSER

Inh. Hakan Cüre · Saatbruchstraße 63 · 45309 Essen-Schonrebeck  
Tel.: 0201 / 17 16 77 30 · www.der-hoerprof.de · info@der-hoerprof.de

Öffnungszeiten: Mo. - Do. 9.00 - 13.00 Uhr und 14.00 - 18.00 Uhr  
Fr. 9.00 - 13.00 Uhr · Sa. nach Terminvereinbarung

www.schulte-otto.de

### GOLDANKAUF Otto Schulte

× Diskrete Abwicklung × Sofortige Bezahlung  
× Tagesaktuelle Ankaufpreise

WEIL GOLDANKAUF VERTRAUENSACHE IST!

**Ankauf von Altgold, Zahngold, Silber, Silberauflage, Platin und Zinn zu fairen Preisen. GARANTIERT!**

ZERSTÖRUNGSFREIE ÜBERPRÜFUNG IHRER WERTGEGENSTÄNDE MIT UNSEREM MODERNEN SPEKTROMETER

Viktoriastraße 2 · Essen-Katernberg  
Tel.: 0201 - 85 66 294

Öffnungszeiten:  
Montag bis Donnerstag von 10.00 - 13.00 Uhr und 14.00 - 17.00 Uhr  
Freitag und Samstag geschlossen

MIEBACH AUGENOPTIK

**Komplette Sehanalyse kostenlos!**  
Inkl. Screening Tests: Grauer Star, Grüner Star (Augeninnendruckmessung)  
Nur mit Termin unter: 0201 - 30 76 56

Ich danke Ihnen herzlich für Ihre Treue und wünsche Ihnen und Ihren Angehörigen fröhliche und besinnliche Weihnachten & einen guten und gesunden Rutsch ins neue Jahr!

Innovativster Sehtest aller Zeiten

Inh. Tobias-Daniel Heinke  
Augenoptikermeister und Gleitsichtglasspezialist  
Viktoriastraße 5-7 · 45327 Essen-Katernberg  
Tel.: 0201 - 30 76 56

e-mail: miebach-augenoptik@mail.de · www.optik-miebach.de





# Mit etwas Glück gibbet wat Tolles zu Weihnachten

## Verlosungsaktion des Katernberger Werberings



Bild: Freepik.com

**MITMACHEN  
& GEWINNEN**

Anzeigen

Der Katernberger Werbering lädt auch in diesem Jahr alle Leser von Glück auf Nachbarschaft ein, an seinem großen Weihnachtsquiz mit tollen Gewinnen teilzunehmen.

Der 1. Preis ist dabei eine echte Besonderheit: ein iPhone 16 oder 1.000 Euro in bar. Als zweiter bis fünfter Preis winken jeweils ein Dienstleistungs- oder Warengutschein über je 100 Euro für Mitglieder des Katernberger Werberings. Wer mitmachen und gewinnen möchte, muss nur eine Frage beantworten und

dann auf Glück bei der Auslosung hoffen:

**Wie viele Straßen gibt es aktuell in Essen-Katernberg?**

A: ca. 20-40, B: ca. 60-80, C: mehr als 100.

**Wichtig!** Jede Person kann nur einmal am großen Weihnachtsquiz teilnehmen, der Rechtsweg ist ausgeschlossen.

Den Lösungsbuchstaben bitte mit Namen und allen Adressdaten bis zum 28.12.2024 (Poststempel) an [info@katernberg.de](mailto:info@katernberg.de) oder per Post an Katernberger Werbering e.V., Postfach 29 01 72, 45318 Essen, senden.



**1. Preis:  
iPhone 16  
oder 1.000 €  
in bar**

**2.-5. Preis:  
4x 100 €  
in Gutscheinen  
zu gewinnen!**

## Weihnachtsquiz des Katernberger Werberings

**MITMACHEN  
& GEWINNEN**

Wie viele Straßen gibt es aktuell in Essen-Katernberg?



A: ca. 20-40



B: ca. 60-80



C: mehr als 100

Name

Straße

Ort

Telefon

E-Mail

Den Lösungsbuchstaben bitte mit Namen und allen Adressdaten bis zum 28.12.2024 (Poststempel) an [info@katernberg.de](mailto:info@katernberg.de) oder per Post an Katernberger Werbering e.V., Postfach 29 01 72, 45318 Essen, senden.

**Fußpflege**  
Elena Shersher & Irina Lantsmann

... weil sich jeder schöne Füße wünscht!

Hanielstraße 36 · 45327 Essen-Katernberg

**Telefon: 0201 - 830 54 49**

Mobil: 0176 - 641 376 34 oder 0176 - 239 691 96

Termine nach Vereinbarung

# GETRÄNKEWELT

DIE  
GETRÄNKE  
KÖNNER

**GETRÄNKEWELT ROSINSKI**  
Unsere Services auf einen Blick

Kofferraumservice



Zapfanlagen



Bier-/Schankwagen



Bierbänke



Kartenzahlung



Gläserverleih



Theke



Stehtische



**WIR SCHLEPPEN,  
SIE TRINKEN!**



**Lieferservice  
0201-  
34 20 73**





*Frohe Weihnachten und ein glückliches, gesundes, erfolgreiches neues Jahr 2025 wünschen die Mitglieder des Katernberger Werberings*



**MIEBACH**  
AUGENOPTIK  
www.optik-miebach.de

**HOLZOFEN**  
**PIZZERIA**  
PIZZA • NUDELN • SALATE • PIDE  
Tel.: 0201 - 959 757 97

**Der Fenster-Profi**  
FENSTER  
TÜREN  
SICHERHEITS-  
TECHNIK  
Telefon: 0201 / 316 84 08

**SCHNAPPERS**  
GRILLKASTEN  
☎ 0170 - 762 19 71

**#hotelfriends**  
Essen Zeche Zollverein  
Martin-Kremmer-Strasse 1  
45327 Essen  
essen@hotelfriends.de  
Tel.: 0201 747 043 0

**VIKTORIA**  
**APOTHEKE**  
Katernberger Str. 21-23  
45327 Essen-Katernberg  
Tel.: 0201 - 30 24 21

**MÖBELLOFT.**  
UNESCO Welterbe Zollverein  
| Kokerei | Areal C  
Heinrich-Imig-Straße 10b  
45141 Essen  
Tel.: 0201 - 719 992 794 1

**Friedhofsgärtnerei**  
**KNOBEL**  
Viktoriastraße 129  
45327 Essen-Katernberg  
Telefon: 30 57 57

**ZUKUNFT BILDUNGSWERK**  
Mit uns zum Erfolg  
Katernberger Straße 8  
45327 Essen  
Telefon 0201 - 55 10 54

**SPORTFREUNDE**  
**DJK**  
KATERNBERG 13/19 e.V.

**KÖPPEN**  
www.koepfen.de  
Buchungshotline:  
02 01 - 30 30 30

**Viktoria Klaus**  
Ehrlich wie das Ruhrgebiet  
Tel.: 0201 - 30 64 66

**Glück auf**  
RUHRPOTT  
Verlag · Werbeagentur  
**GEMEINSAM**  
**MEHR ERREICHEN!**  
www.ruhrpott-aktuell.de

**ELEKTRO**  
**DREIER**  
Weckenkamp 10  
45327 Essen-Katernberg  
Tel.: 0201 - 83 02 90

**Eiscafe** Marco  
Plänkerweg 7  
45327 Essen-Katernberg  
Tel.: 0179 - 460 27 66

**Bürgerzentrum**  
**Kon-Takt**  
Katernberger Markt 4  
45327 Essen-Katernberg  
Telefon: 0201 8851740

**BERND DREIER**  
**HAUSVERWALTUNG**  
Viktoriastraße 64  
Essen-Katernberg  
Telefon: 0173 - 53 03 313

**Katernberger**  
Werbering e.V.

**Norbert Ranik**  
**Johannes Maas**  
**Dieter Sundermeier**

**Modelleisenbahnen**  
und Modellbahnzubehör  
märklin  
Thomas Spilker  
Schonnebeckhöfe 182  
45327 Essen-Katernberg

**Warsteiner**  
**Stiefel**  
Viktoriastraße 68  
Essen-Katernberg  
Tel.: 02 01 - 27 98 700

**SektorPuls**  
Im Langenbusch 27  
45327 Essen  
Telefon: 0201 - 8305948  
E-Mail: info@sektorpuls.de

**REWE**  
**Freidank**  
Katernberger Straße 42  
45327 Essen-Katernberg

**Mezzo**  
Mezzo  
Am Zollverein  
Gelsenkirchener Str. 187  
45309 Essen · Tel.: 876 583 66

**Kati's B.A.R.F. Shop**  
ARTGERECHTE TIERNÄHRUNG  
Gelsenkirchener Straße 34 ·  
45141 Essen-Stoppenberg  
Tel.: 0201 - 384 395 00 ·  
www.katis-barf.de

**elektro 4.0**  
Katernberger Str. 107  
45327 Essen  
Tel.: 0201 - 830 86 744

**JMS**  
Jörg Michael Salewski  
Planungsbüro für angewandte Projektsteuerung  
Projektplanungen in den Bereichen:  
Brandmeldetechnik | Sprachalarmsysteme  
zertifiziert nach DIN 14675 und DIN EN ISO 9001  
+49 201 / 4884 1353 Katernberger Str. 107  
45327 Essen  
info@jms-projekte.de www.jms-projekte.de

**CARSTEN // ARNDT**  
Steuerberater  
Viktoriastraße 11  
45327 Essen  
Tel.: 02 01 - 835 35-0  
www.arndt-steuerberater.de

AMBULANTE  
ALTEN- UND  
KRANKENPFLEGE  
**Sonnenblume**  
ANDREA AKSOY GmbH  
Meybuschhof 46  
45327 Essen-Katernberg  
Tel.: 0201 - 502 48 46

**KOZICA**  
**REISEN**  
Meybuschhof 46a  
45327 Essen-Katernberg  
Tel.: 0201 / 8303001  
www.kozica.de

**HSE**  
GETRÄNKE IN BEWEGUNG  
Graf-Beust-Allee 11  
45141 Essen  
www.hse-essen.de

**KORNBÄCKER**  
Katernberger Str. 24  
Tel.: 0201 - 30 30 14

**Partyservice**  
**Fleischerei**  
**Kolditz**  
www.fleischerei-kolditz.de  
☎ 02 01 - 30 04 12

**Kingsguard**  
Protection & Services GmbH  
UNESCO-Welterbe  
Zeche Zollverein (Halle10)  
Gelsenkirchener Str. 181

**GOLDANKAUF**  
Otto Schulte  
www.schulte-otto.de

**Rolladen & Co**  
Rundumschutz  
für Ihr Haus  
Rollläden, Fenster,  
Sonnenschutz und Service  
Tel.: 0201/330 50 96

**Sparkasse Essen**  
Zweigstelle Katernberg  
Katernberger Str. 40  
02 01 / 103-4236

TAGESPFLEGE  
**Sonnenblume**  
ANDREA AKSOY GmbH  
Bei uns zu Gast und doch Zuhause  
Meybuschhof 40-42  
Tel.: 0201 - 438 509-90

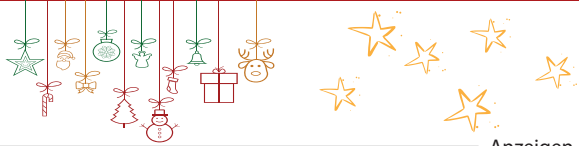
**BEAUTY-HAIR**  
*Alina*  
Katernberger Str. 6  
45327 Essen-Katernberg  
Telefon: 0201 / 300 352

**HUMANITAS**  
Der Dienst am Menschen  
Arendahls Wiese 263  
45141 Essen  
Tel.: 0201 27 89 67 - 0

**KOZICA**  
Lotto - Toto - Schreibwaren  
Katernberger Str. 22  
Essen-Katernberg  
Telefon: 0201 / 30 13 02

**Blumen**  
**KNOBEL**  
Viktoriastraße 129  
45327 Essen  
Tel.: 0201/ 30 24 23





Anzeigen

**Frohe  
Weihnachten und  
ein glückliches  
neues Jahr**

wünscht Ihnen



**Stoppenberg**  
Werbegemeinschaft



**Buchungshotline**  
**0201-30 30 30**

[www.koepfen.de](http://www.koepfen.de)



**KÖPPEN**  
ESSEN

Limousinenservice • Taxi • VIP-Fahrten  
Kurierfahrten • Rollstuhltaxi • Anhängerverleih  
Reisebusse • Krankenfahrten für alle Kassen

## Autoservice Dirk Jastrzembski

KFZ-Meisterbetrieb

Unfallreparaturen • Klimaanlage wartung  
Reifenservice • Inspektion

Gelsenkirchener Straße 54  
45141 Essen  
Telefon (02-01)-47-86 986  
Telefax (02-01)-47-86 987  
[www.autoservice-jastrzembski.de](http://www.autoservice-jastrzembski.de)



## Lange & König Sicherheitstechnik

Wir sichern Ihr Heim!

24-Std.-Notdienst • Türöffnungen Tag & Nacht

Zylinderschlüssel & Schlüssel nach Code  
Kostenlose Fachberatung • Stempel & Namensschilder  
Tresore & Briefkastenanlagen • Fenstersicherung & Wartung  
Schließanlagen & Zylinder • Elektronische Schließzylinder

Gelsenkirchener Str. 31 • 45141 Essen-Stoppenberg  
Tel.: 0201 - 295 160 • Fax: 0201 - 292 668  
[kontakt@lange-koenig.ruhr](mailto:kontakt@lange-koenig.ruhr) • [www.lange-koenig.ruhr](http://www.lange-koenig.ruhr)



**Stoppenberg**  
Werbegemeinschaft

Das hat Spaß gemacht: Rund 100 Kinder sorgten für den geschmückten Baum auf dem Barbarossaplatz.  
(Foto: Franz Rempe)

## Die KiTa Wirbelwind verschönert den Barbarossaplatz

### Kinder schmücken großen Weihnachtsbaum

Kurz vor dem ersten Advent war es wieder so weit: Wie in jedem Jahr spendete die Werbegemeinschaft Stoppenberg einen großen Tannenbaum auf dem Barbarossaplatz, rund 100 Kinder der KiTa Wirbelwind bastelten vorab Anhänger, Baumschmuck und vieles mehr.

Damit schmückten die Kinder dann den Baum, viele

Stoppenberger kamen vorbei, um sich an den Basteleien zu erfreuen. Zum Dank gab es Süßes für die Kinder, zudem spendeten viele Mitglieder der Werbegemeinschaft zusätzlich noch Geld für den Förderverein der KiTa. So kam die stolze Summe von 600 Euro zusammen. Der Dank gilt folgenden Firmen: Karosseriebetrieb Franziskowski, Taxi Köppen, Enders Bau-

dienstleistungen, Mobileshop Stoppenberg, Magnetschmuck Latzel, Essener Braumanufaktur, Nikolaus-Grill, Gebäudeservice Laurien, sowie den Mitgliedern Franz Rempe, Michael Neuhäus, Thomas Spitz und Thomas Körzel.

Auch im nächsten Jahr wird wieder ein Adventsmarkt auf dem Barbarossaplatz stattfinden.

## Adventmarkt war ein voller Erfolg

Stände mit Geschenken, Leckereien und Getränken

Bereits zum dritten Mal stand Anfang Dezember auf der Sportanlage am Hallo der Adventmarkt des FC Stoppenberg auf dem Terminplan.

14 Jugendmannschaften und der Gesamtvorstand hatten ihre Stände aufgebaut und boten selbst gemachte Plätzchen, Gegrilltes, Grünkohl, Glühwein, Kaltgetränke sowie andere Leckereien an. Dazu gab es großartige, teils selbst gemachte Weihnachtsartikel zu erwerben. Der Erlös kam zu 100 Prozent den einzelnen Mannschaftskassen zugute. Rund 500 Besucher waren von den Angeboten und der Veranstaltung begeistert.

Natürlich auch beim Auftritt einer Boney M-Coverband.



Foto: FC Stoppenberg





# Nikolaus macht Eltern und Kinder froh



## Adventmarkt in Katernberg wieder ein voller Erfolg



den zum Verweilen ein. In der Hütten- und Zeltlandschaft gab es unter dem Lichtersternehimmel auch viel Gelegenheit, miteinander ins Gespräch zu kommen. Die Klänge der „Little Johns Jazzband“ und des Blasorchesters Tuba Libre sorgten zusätzlich für die adventliche Stimmung.



Fotos: Frank Zimmers

Zahlreiche Kinder und Erwachsene besuchten in adventlicher Stimmung den erneut vom Katernberger Werbering durchgeführten Nikolausmarkt mit Verkaufs- und Infoständen.

Bei dieser vorweihnachtlichen Stimmung hatte sich der Kirchplatz zwischen Bergmannsdom und dem Evangelischen Gemeindeheim ausgiebig gefüllt. Verkaufsstände mit weihnachtlichen Bastel- und Geschenkartikeln, teils auch von Schul- und Kindergartenklassen hergestellt, lu-



Anzeigensonderveröffentlichung

## Blaulichtshop schließt am 31. Dezember

Dank an die Kunden für 19 Jahre Treue

Nach dem Tod von Inhaber Thomas Spilker muss der Blaulichtshop im Essener Norden leider seine Pforten schließen.

Der Dank geht an die Kunden für 19 Jahre Treue, die noch bis zum 31. Dezember bis 16 Uhr Gelegenheit haben, dort noch einmal etwas für ihre Modell-Bahnen zu erstehen.

**Es gibt Rabatte von 50 bis 90 Prozent.**



Anzeigen

MEINE HEIMAT

MEIN VEREIN

**Liebe Mitglieder, Freunde und Sponsoren der DJK SF Katernberg 13/19**

Das Jahr 2024 neigt sich dem Ende zu. Auch in diesem Jahr wurde in unserem Verein mit viel Herz und Engagement in allen Abteilungen viel für den Sport geleistet.

Wir, der Vorstand, wünschen daher allen Mitgliedern, sowie unseren Freunden und Sponsoren ein frohes und gesegnetes Weihnachtsfest und viel Glück, Erfolg und vor allem Gesundheit im neuen Jahr 2025.

**GEMEINSAM AKTIV**  
IM ORTSTEIL ESSEN-KATERNBERG

**Partyservice**  
**Fleischerei Kolditz**

über **85 Jahre**

*Wurstwaren aus eigener Herstellung*  
*Qualitätsfleisch aus der Region*

Für **aktuelle Angebote** der Fleischerei und weitere Informationen zu unserem Partyservice besuchen Sie uns auf [www.fleischerei-kolditz.de](http://www.fleischerei-kolditz.de)

Hermannstraße 6 · 45327 Essen  
Tel.: 02 01 / 30 04 12 · Fax: 02 01 / 83 06 649  
info@fleischerei-kolditz.de  
[www.fleischerei-kolditz.de](http://www.fleischerei-kolditz.de)

**märklin**

50% AUF ALLES

wegen Geschäftsaufgabe

ALLES MUSS RAUS!

Modelleisenbahnen und Modellbahnzubehör

TOTAL AUSVERKAUF

**BLAULICHTSHOP ESSEN**  
Thomas Spilker · Schonnebeckhöfe 182 · 45327 Essen  
Tel.: 0201 - 83 08 642





# Am Schetters Busch herrscht ein Dauerlächeln



## Sportlich und drumherum läuft es richtig rund

Am Schetters Busch, der fußballerischen Heimat des Oberligisten Spielvereinigung Schonnebeck, ist momentan ein Dauerlächeln zu beobachten. Es läuft rund!

Sportlich ohnehin, und das nicht erst in der aktuell laufenden Saison. So gelang nun Anfang Dezember als 1-Tüpfelchen im Derby gegen ETB SW Essen, bei dem sich fast 1700 Zuschauer am Schetters Busch tummelten, ein 2:0-Erfolg durch Treffer von Wessels und Golubytzkiy. Und auch aufgrund einer richtig starken Leistung von Torhüter Lukas Link im Schonnebecker Gehäuse. Der Weg zum Aufstieg liegt einladend und klar vor den

„Schwalben“. Aber auch das Drumherum im administrativen, organisatorischen und planerischen Bereich gibt Anlass zu großer Freude. Denn angesichts der hervorragenden Tabellensituation und dem heftig winkenden Aufstieg in die Regionalliga ist die Botschaft, die vom Essener Ausschuss für Sport- und Bäderbetriebe (SBE) gesendet wurde, noch einmal extra hervorragend: Die SBE hat dem Umbau der Spielstätte der SpVg Schonnebeck zugestimmt. Daran waren im Vorjahr, trotz ebenfalls vielversprechendem Tabellenstand, die Hoffnungen auf die nächsthöhere Klasse noch vorzeitig gescheitert und zu den Schonnebecker

Akten gelegt worden. Doch nun kann das Stadion fit für die Regionalliga gemacht werden. Der Antrag ist vom SBE angenommen, die Kosten sollen sich in Höhe von 950.000 Euro, inklusive 150.000 Euro Umbau-Planungskosten, bewegen. Eine Stehstufenanlage, Fan-Trennung, Zaunanlagen, Zuwege, dezentrale Beschallungsanlage, Flutlichtanlage

mit 300 Lux, Wegebeleuchtungen, Rettungswege, Stellplätze und zusätzliche Sitzmöglichkeiten: Das alles muss nun erledigt werden. Die Baumaßnahmen sollen bis zum Saisonstart 2025/2026 weit fortgeschritten sein. Eventuell müsste die Spielvereinigung Schonnebeck im Regionalliga-Aufstiegsfall für die ersten Heimspiele noch ausweichen.

Es sind natürlich noch eine Menge Spiele in dieser Saison zu absolvieren. Und so ist auch Trainer Dirk Tönnies noch lange nicht überschwänglich: „Die Mannschaft will in die Regionalliga und jetzt hat der Verein auch die Voraussetzungen geschaffen. Jetzt gilt es sportlich nachzulegen. Auch für mich ist das eine zusätzliche Motivation.“ - greis

## Die „Schwalben“ danken der Sparkasse Essen

### Zwei wichtige Projekte wurden finanziert

Fußball-Oberligist Spielvereinigung Schonnebeck (siehe auch Text an anderer Stelle in dieser Ausgabe) bedankt sich herzlich bei der Sparkasse Essen, die beim Topspiel-Derby gegen ETB SW Essen als „Sponsor of the Day“ im Mittelpunkt stand. Mit ihrer großzügigen Unterstützung hat die Sparkasse Essen zwei bedeutende Projekte für den Verein möglich gemacht.

Zum einen konnten zehn neue Bazooka-Minitore angeschafft werden, die den „Jungschwalben“ im Kinderfußball ideale Trainingsmöglichkeiten bieten. Auch die „Schwalben-Loge“, der neue Anbau des Vereinsheims, wurde mit einer stilvollen Möblierung ausgestattet. Was wäre die schönste Loge ohne die passende Bestuhlung? Dank dieser Unterstützung ist sie nun ein moderner und einladender Ort für Gäste. Ein großes Dankeschön geht an die Sparkasse Essen für diese wertvollen Beiträge und die Unterstützung als Exklusiv-Partner.



Foto: SpVg Schonnebeck

Anzeigen



**SCHWANHILDEN**  
APOTHEKE

Huestr. 120 · Tel.: 21 21 26

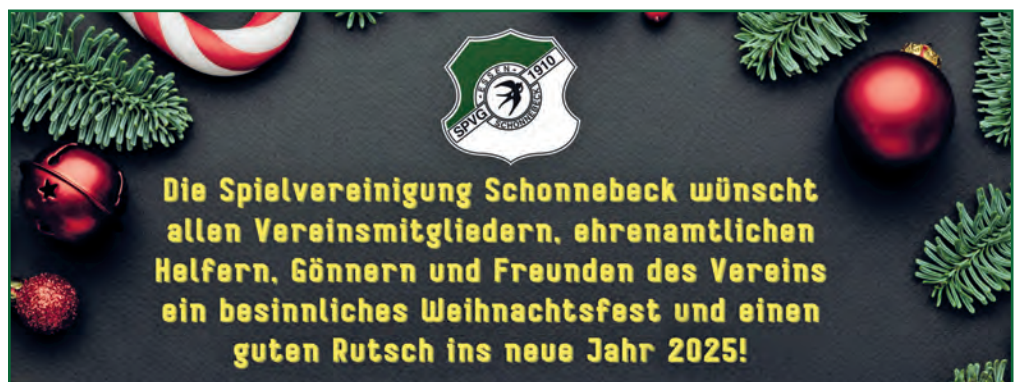
**SCHONNEBECKER**  
APOTHEKE

Huestr. 111 · Tel.: 21 63 63

Liebe Patienten,  
wir wünschen Ihnen und Ihren Familien eine frohe Weihnachtszeit und bedanken uns für Ihr Vertrauen und Ihren Zuspruch im vergangenen Jahr.

UNSER ZIEL – IHRE GESUNDHEIT

Ihre Silke und Dr. Arndt Stütz  
und das ganze Team der Schonnebecker- und  
Schwanhilden-Apotheke



Die Beste Bank  
vor Ort 2024

wünscht Ihnen ein schönes Weihnachtsfest  
und ein gutes neues Jahr!



**GENO BANK ESSEN eG**  
IN ESSEN MEHR ERREICHEN

genobank.de



# Öffnungszeiten rund um den Doppelbock

## Weihnachtsfeiertage und Jahreswechsel auf dem Welterbe

Das Jahr 2024 ist auf der Zielgraden und es nahen die Weihnachtsfeiertage sowie Silvester und Neujahr. Und auch wenn es in dieser Zeit ein wenig ruhiger auf dem UNESCO-Welterbe wird – ein Besuch der „schönsten Zeche der Welt“ lohnt sich immer. Sowohl in der Weihnachtszeit als auch zwischen den Feiertagen und zum Start in das neue Jahr 2025 warten zahlreiche Aktivitäten auf unternehmungslustige Gäste.

### Zollverein-Führungen, Museumsbesuch und Eisbahn

Während der Feiertage ist das weitläufige Zollverein-Gelände wie gewohnt für einen Spaziergang, eine Gassirunde mit dem Hund oder eine winterliche Radtour frei zugänglich. Wer über das Gelände und entlang der Ringpromenade läuft oder auf der Halde unterwegs ist, wird immer wieder auf mal mehr, mal weniger versteckte Kunstwerke treffen. Sie alle verbindet der Kunstspaziergang, der Besucherinnen und Besucher über das Areal führt. Mit der Zollverein-App folgen Interessierte der Route in ihrem eigenen Tempo und erfahren Wissenswertes zu den einzelnen Werken. An Heiligabend (Dienstag, 24. Dezember), am 1. Weih-

nachtsfeiertag (Mittwoch, 25. Dezember) sowie an Silvester (Dienstag, 31. Dezember) bleiben die **Zollverein-Eisbahn**, das **Ruhr Museum**, das **Portal der Industriekultur** und das **Besucherzentrum Ruhr geschlossen**. Zudem ruht an diesen Feiertagen der Führungsbetrieb. Dafür sind die Gästeführerinnen und -führer am 2. Weihnachtsfeiertag (Donnerstag, 26. Dezember) und am Neujahrstag (Mittwoch, 1. Januar) vor Ort und bringen Neugierigen während einer **Zollverein-Führung** das Welterbe näher. An diesen beiden Tagen ist ebenfalls die **Zollverein-Eisbahn** von 13 bis 20 Uhr für alle **geöffnet**, die entlang der Koksöfen und Schornsteine der Kokerei ihre Runden auf dem Eis drehen möchten. Auch die Türen zur **Kohlenwäsche** stehen am 26. Dezember und am 1. Januar zwischen 10 und 18 Uhr **offen**: Im **Ruhr Museum** tauchen Besucherinnen und Besucher in die Natur- und Kulturgeschichte der Region ein, erfahren mehr über die Pressefotografin Marga Klinger oder erhalten einen Einblick in die Kino- und Filmgeschichte des Ruhrgebiets. Im **Portal der Industriekultur** lernen sie die verschiedenen Ankerpunkte der Route Industriekultur kennen und

erhalten im 360-Grad-Film „Rundum Ruhr“ einen einzigartigen Eindruck des Ruhrgebiets; zudem ist die aktuelle Pixelprojekt-Ausstellung „Lichtung“ im Rundeindicker zu sehen. Mit den Sonderausstellungen „Industriegeschichten. Reportagen aus Museen, die keine waren“ in der Kohlenwäsche und „Zollverein. Architekturfotografien von Bernd Langmack“ in Halle 8 bieten sich zwei weitere Kulturangebote mit Fotografie-Schwerpunkt. Ob Museum, Ausstellung oder lieber Führung: Das **Besucherzentrum Ruhr** auf der 24-Meter-Ebene der Kohlenwäsche hilft Gästen bei der Tagesplanung. Zwischen den Jahren, also vom 27. bis 30. Dezember, gelten die regulären Öffnungszeiten.

### Vom Standort

Das **Red Dot Design Museum** hat am 2. Weihnachtsfeiertag geöffnet, bleibt aber an allen anderen Feiertagen geschlossen. Zwischen den Jahren begrüßt das **Phänomania Erfahrungsfeld** auf der Zollverein-Schachtanlage 3/7/10 Klein und Groß zwischen 10 und 17 Uhr. Vom 23. bis 26. Dezember sowie an Silvester und Neujahr ist kein Besuch möglich. Die Restaurants **The Mine** und das **Casino Zollverein** bieten



Winterstimmung auf dem Welterbe.

(Foto: Katrin Kusenberger)

am 25. und 26. Dezember jeweils einen weihnachtlichen Festtags-Brunch an; das Casino Zollverein lockt zusätzlich an beiden Abenden zu einem kulinarischen „Christmas Evening“ und am Silvesterabend mit einem Gala-Dinner. Im Erich Brost-Pavillon können sich Gäste einen Platz bei der Familien-Weihnachtssta-

fel von Imhoff reservieren und ihr Festtagsbuffet über den Dächern des Welterbes genießen. Während der Öffnungszeiten der Zollverein-Eisbahn auf der Kokerei versorgt **deinKult Café** Besucherinnen und Besucher mit winterlichen Heißgetränken und herzhaften Ruhrgebietsklassikern.

### Immer auf dem Laufenden

Nichts mehr auf Zollverein verpassen – das ist ganz einfach: Auf ihren Social-Media-Kanälen informiert die „schönste Zeche der Welt“ nicht nur über anstehende Veranstaltungen, laufende Projekte, Sonderaktionen und die neuesten Ausstellungen, sondern erzählt auch von den kleinen und großen Hinguckern auf dem gesamten Areal. Auf Insta-

gram, Facebook und LinkedIn kommt Zollverein auf über 70.000 Follower; wann folgen Sie dem Welterbe?



## Sportlicher Abschluss

### Silvesterlauf auf dem Welterbe

Für alle, die sich in diesem Jahr „mehr Sport treiben“ als guten Vorsatz genommen haben: Eine Chance, dieses Versprechen an sich selbst noch einzulösen, ist der Silvesterlauf auf Zollverein. Vom 400 Meter langen Bambinilauf über den fünf Kilometer langen Jedermannlauf bis zum Hauptlauf mit zehn Kilometern: Teilnehmerinnen und Teilnehmer können zwischen verschiedenen Streckenlängen diejenige wählen, mit der sie sich am wohlsten fühlen. Start- und Zielpunkt liegen vor Halle 12, für die Läuferinnen und Läufer werden in Halle 5 Umklei-

deräume eingerichtet. Um 10 Uhr gehen die ersten auf die Strecke, der Hauptlauf startet um 12:20 Uhr. Auf alle wartet eine Urkunde – die Siegerinnen und Sieger eines jeden Laufs erhalten zudem Ehrenpreise. Der Silvesterlauf führt über das gesamte Welterbe-Gelände von der Zeche bis zur Kokerei und somit direkt an beeindruckender Industriearchitektur vorbei. Interessierte müssen sich bis Mittwoch, 25. Dezember 2024, anmelden. Die Teilnahmegebühr fängt bei 3 Euro an. Mehr Informationen sowie Anmeldung unter [zollverein.de/silvesterlauf](http://zollverein.de/silvesterlauf).

## Fachbereich Gestaltung informiert

Wie sieht ein Studium an der Folkwang Universität der Künste aus?

Fotografie, Kommunikationsdesign, Industrial Design oder doch lieber Kunst- und Designwissenschaften? Wer sich für ein Studium im Fachbereich Gestaltung der Folkwang Universität der Künste interessiert, erhält während des Studieninfotags am Freitag, 24. Januar 2025, zwischen 14 und 18 Uhr Informationen aus erster Hand. Welche Perspektiven bietet ein künstlerisches und gestalterisches Studium? Wie sieht das Bewerbungsverfahren aus und welche Voraussetzungen müssen erfüllt werden? Antworten geben Professorinnen und Professoren sowie Mitarbeitende der

Studienschwerpunkte und die Studierenden selbst. Besucherinnen und Besucher lernen den Fachbereich bei Führungen in den Werkstätten, Ateliers und Laboren näher kennen. Wer bereits

einen Schritt weiter ist und sich eine Einschätzung zu Arbeitsproben oder eine Mappenberatung wünscht, hat am Studieninfotag ebenfalls die Gelegenheit dazu. Die Teilnahme ist kostenfrei.



Seit Herbst 2017 ist der Fachbereich Gestaltung der Folkwang Universität der Künste auf Zollverein zuhause. (Foto: Jochen Tack)



# Altes Druckmaschinengleis wird zur Eisfläche

## Offizieller Startschuss für alle Schlittschuhfans ist gefallen

Von 1.000 Grad Celsius auf Temperaturen um den Gefrierpunkt – cooler geht's wahrhaftig nicht! Die Zollverein-Eisbahn bietet auf fast 2.000 Quadratmetern eine einzigartige Atmosphäre für alle, die das Schlittschuhlaufen lieben. Bis Sonntag, 5. Januar 2025, haben sie die Möglichkeit, entlang der imposanten Koksöfen und Schornsteine über das Eis zu flitzen. Der offizielle Startschuss für die Saison 2024/2025 fiel beim Grand Opening am Samstag, 7. Dezember 2025.

### Den Wandel „erfahren“

Prof. Dr. Hans-Peter Noll, Vorstandsvorsitzender der Stiftung Zollverein, begrüßte zur großen Eröffnung die ersten Läuferinnen und Läufer des Tages: „Bereits seit 24 Jahren können Besucherinnen und Besucher den Wandel auf Zollverein – im wahrsten Sinne des Wortes – ‚erfahren‘. Die Eisbahn ist ein beliebter Treffpunkt für alle Schlittschuhfans und ich freue mich auf weitere vier Wochen, in denen die Kokerei zu einem Winterparadies für die ganze Familie wird.“ Prof. Heinrich Theodor Grütter, Mitglied des Vorstands der Stiftung Zollverein, ergänzte: „Dort, wo einst bei Temperaturen über 1.000 Grad Celsius hart gearbeitet und Kohle zu Koks gebacken wurde, treffen sich heute Menschen, um in ihrer Freizeit mit Schlittschuhen über die Eisfläche zu flitzen. Dies verdeutlicht immer wieder den enormen Wandel des Standortes.“

### Außergewöhnliches Gemeinschaftserlebnis

Dass die Zollverein-Eisbahn wieder wie gewohnt auf der Kokerei Zollverein stattfinden kann, dazu leistet die RAG-Stiftung einen wesentlichen Beitrag. Bärbel Bergerhoff-Wodopia, Mitglied des Vorstands der RAG-Stiftung, betont: „In diesem Jahr drehen Kinder und Erwachsene erneut inmitten der beeindruckenden Industriearchitektur



Junge Talente des Essener Jugend-Eiskunstlauf Vereins e.V. während ihrer Performance zu „Let it go“ aus dem Disneyfilm „Frozen“.  
(Foto: Jochen Tack/Stiftung Zollverein)

ihre Runden auf dem Eis. Zusammen mit der Gesellschaft der Freunde und Förderer der Stiftung Zollverein lädt die RAG-Stiftung rund 600 Kinder und Jugendliche aus benachbarten Schulen von Zollverein ein, kostenfrei über die Eisbahn zu gleiten – ein einzigartiges Gemeinschaftserlebnis in der Vorweihnachtszeit.“ Den offiziellen Startschuss für die 22. Saison der Zollverein-Eisbahn gab Rudolf Jelinek, 2. Bürgermeister der Stadt Essen: „Auf der Kokerei Zollverein herrscht eine einzigartige Atmosphäre, die den Besuch auf dieser Eisfläche zu einem besonderen Erlebnis macht – ich wünsche allen Bürgerinnen und Bürgern aus dem Quartier, der Stadt und darüber hinaus viel Freude, das Welterbe von seiner winterlichen Seite zu entdecken.“ Mehr als 30 junge Talente des Essener Jugend-Eiskunstlauf Vereins e.V. testeten bei der Eröffnung das Eis auf seine Profitauglichkeit. Sie präsentierten den Anwesenden ihre zauberhaften Performances zu Liedern wie „Let it go“ aus dem Disney-Film „Frozen“ oder „Winter Waltz“ von Christophe Beck.

### Eiszeit für alle

Matthias Ohl, Sprecher der Geschäftsführung der Iqony Fernwärme GmbH: „Die wohl schönste Zeche der Welt hat mit Abstand wohl auch die schönste Eisbahn der Welt. Wenn hier abends die Lichter erstrahlen, ist für Besucherinnen und Besucher ein einmaliges Eislauf-Erlebnis garantiert. Wir freuen uns sehr, dass wir uns an diesem außergewöhnlichen Projekt beteiligen und es so ermöglichen, das UNESCO-Welterbe Zollverein für die Menschen in der Region zu einem besonderen Ort in der Adventszeit zu machen.“ Für Kinder stehen Hilfspinguine bereit, die bei den ersten Versuchen auf der glatten Oberfläche unterstützen; außerdem darf die Eisbahn mit Reha-Buggys, Gleithilfen und Rollstühlen befahren werden. Die Stiftung Zollverein nimmt sich bei der Eisbahn dem Thema Inklusion ausdrücklich an und beweist: Zollverein – das ist ein Ort für alle. Und vor allem ein Ort ohne Stillstand. Mit der Eisbahn-Saison kehrt auch die **Eisdisco** auf das alte Druckmaschinengleis zurück: An zwei Samstagen, 14. Dezember 2024 sowie 4. Januar 2025, leuchten Lichtinstallationen

die auf der Kokerei aufgestellt ist. Keine Schlittschuhe, dafür aber Präzision und Teamgeist sind beim **Eisstockschießen** gefragt: Für den beliebten Wintersport steht in direkter Nähe zur Eisbahn eine eigene Fläche zur Verfügung. Auf maximal acht Bahnen treten Familien, private Gruppen oder Kolleginnen und Kollegen gegeneinander an: Wer den Eisstock am nächsten zur sogenannten „Daube“, einer Art großen Puck, bringt, holt den Sieg fürs eigene Team nach Hause.

### Bärenstarker Besuch

Auf der coolsten Eisbahn der Welt sind alle willkommen – ob fortgeschritten, Neuling oder im Rollstuhl. In dieser Saison wurde das Eis zusätzlich von einem flauschigen Gast ausprobiert: Bei seiner Erkundungstour im Ruhrgebiet hat sich das Maskottchen Berni vom KIDS CLUB des FC Bayern München selbst ein Bild von der „schönsten Zeche der Welt“ gemacht und ließ es sich nicht nehmen, ein paar Runden auf der 150 Meter langen Eisfläche zu drehen. Berni flitzte gekonnt über die glatte Oberfläche und war kaum wieder vom Eis zu bekommen.



Tierischer Besuch auf der Zollverein-Eisbahn: Berni vom KIDSClub des FC Bayern München.  
(Foto: Anne-Theresa Weiderer)



# Auf Hans-Peter Noll folgt Christoph Tesche

## Neuer Vorstandsvorsitzender der Stiftung Zollverein ab November 2025

Die Stiftung Zollverein hat den Auftrag, das UNESCO-Welterbe Zollverein in Essen zu bewahren sowie zu entwickeln und ist Eigentümerin der übertägigen Gebäude und Anlagen. Die „schönste Zeche der Welt“ gehört seit 2001 zum UNESCO-Welterbe. Seitdem werden Zeche und Kokerei Zollverein als identitätsstiftendes Denkmal bewahrt und mit musealen Angeboten, Konzerten und Veranstaltungen kulturell bespielt. Mit rund 1,7 Million Besucherinnen und Besuchern jährlich ist Zollverein die größte Touristenattraktion im Ruhrgebiet und mit zahlreichen Unternehmen aus der Kreativ- und Innovationswirtschaft ein wachsender Wirtschaftsstandort.

### Vorstandswechsel im Herbst 2025

Seit Juni 2018 ist Prof. Dr. Hans-Peter Noll Vorstandsvorsitzender der Stiftung

Zollverein und hat diese in den letzten Jahren maßgeblich geprägt und in die Zukunft geführt. Mit seiner engagierten Arbeit ist Noll über die Region hinaus bekannt. Im Herbst 2025 wird Hans-Peter Noll in den Ruhestand eintreten und dann gebührend verabschiedet. Sein Nachfolger als Vorstandsvorsitzender der Stiftung Zollverein wird zum 1. November 2025 der heutige Bürgermeister der Stadt Recklinghausen, Christoph Tesche. Der 62-jährige Recklinghäuser ist ein Kind des Ruhrgebiets, kennt die großen Herausforderungen und Chancen der Region. Ina Scharrenbach MdL, Ministerin für Heimat, Kommunales, Bau und Digitalisierung des Landes Nordrhein-Westfalen und Vorsitzende des Kuratoriums der Stiftung Zollverein: „Christoph Tesche wird mit seiner Erfahrung und seiner Kompetenz die Stiftung Zollverein so führen,



Zurzeit ist Christoph Tesche Bürgermeister der Stadt Recklinghausen, im kommenden Jahr wird er bei der Stiftung Zollverein tätig sein. (Foto: privat)

das die Bedeutung dieses einzigartigen UNESCO-Welterbes auch zukünftig weiter ausgebaut wird. Zollverein ist ein UNESCO-Welterbe zum Anfassen und Erleben. Zollverein steht wie kein anderer Standort für gelebte und sichtbare Veränderung einer sich wandelnden Region. Das UNESCO-Welterbe

Zollverein ist Auftrag und Verantwortung zugleich. Ein starkes Stück Heimat. Ein starkes Stück Nordrhein-Westfalen. Wir freuen uns sehr, Christoph Tesche für diese Aufgabe gewonnen zu haben.“ Peter Schrimpf, Vorstandsvorsitzender der RAG Aktiengesellschaft und Vorsitzender des Stiftungs-

rates der Stiftung Zollverein, unterstreicht: „Mit Christoph Tesche bekommt die Stiftung eine Führungspersönlichkeit, die Kontinuität in der Stiftung Zollverein sichert. Er wird dazu beitragen, das UNESCO-Welterbe als lebendigen Standort der Begegnung und Innovation weiter zu stärken.“

## Pflanzen und Tiere im Ruhrgebiet

### Naturschützerinnen und -schützer tauschen sich aus

Seit der Stilllegung von Zeche und Kokerei hat sich die Natur viele Flächen auf dem UNESCO-Welterbe Zollverein zurückerobert. Entstanden ist dabei eine einzigartige Industrienatur mit einer reichen biologischen Vielfalt. So wurden bereits mehr als 540 Farn- und Blütenpflanzenarten auf dem Gelände identifiziert und über 60 Vogelarten gefunden. Auch viele Neophyten, also Pflanzen aus anderen Ländern, fühlen sich auf dem 100 Hektar großen Areal heimisch und schätzen die

Bedingungen auf der Industriebühne. Bei der Veranstaltung „Flora und Fauna im Ruhrgebiet“ am Sonntag, 26. Januar 2025, sprechen Naturschützerinnen und -schützer auf Zollverein über neue Erkenntnisse rund um die Pflanzen- und Tierwelt in der Region. Bereits seit dem Jahr 2015 organisiert die Biologische Station Westliches Ruhrgebiet (BSWR) den fachübergreifenden Austausch. Eingeladen sind alle, die sich für das Thema ehrenamtlicher beziehungsweise

amtlicher Naturschutz interessieren und engagieren. Gäste können sich auf Vorträge und Diskussionen zu Artenschutzmaßnahmen, Kartierungen, Bestandsaufnahmen sowie Berichte von Neunachweisen und Beobachtungen freuen. Um am „Flora-Fauna-Tag“ teilzunehmen, ist eine vorherige Anmeldung bei der BSWR notwendig; die Veranstaltung ist kostenfrei. Weitere Informationen, das Tagesprogramm sowie die Möglichkeit zur Anmeldung unter [bswr.de](https://www.bswr.de).



Wo früher Schornsteine rauchten und Kohle ans Tageslicht gefördert wurde, lässt sich heute eine vielfältige Industrienatur entdecken. (Fotos: Jochen Tack und Anna Ehlert/Stiftung Zollverein)

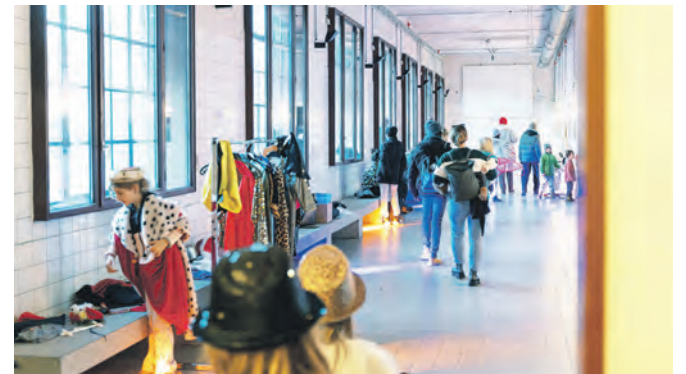


## Tag der offenen Tür

### PACT lüftet Bühnengeheimnisse

Was braucht es alles, um eine Show vorzubereiten? Und wie fühlt es sich an, selbst auf einer Bühne zu stehen? Das PACT Zollverein lädt Familien an seinem Tag der offenen Tür dazu ein, hinter die Kulissen zu blicken. Das Technik-Team erklärt, wie Wind- und Nebelmaschinen, Scheinwerfer und Klangeffekte während der Performances funktionieren. Kinder können sich zudem schminken lassen, sich ein passendes Kostüm aus dem Fundus aussuchen und für ein Erinnerungsfoto posieren. Zum Tag der offe-

nen Tür am Samstag, 18. Januar 2025, haben Klein und Groß zwischen 12 und 18 Uhr die Möglichkeit, gemeinsam zu basteln, zu spielen und zu tanzen. Das PACT Zollverein wurde im Jahr 2002 gegründet und ist in der ehemaligen Waschkau auf der Zollverein-Schachanlage 1/2/8 zuhause. Auf seiner Bühne zeigt es Auftritte aus den Bereichen Tanz, Performance, Theater, Medien und Bildende Kunst. Der Eintritt zum Tag der offenen Tür ist frei; im Foyer gibt es Kaffee, Kuchen, Snacks und Getränke.



Das PACT Zollverein organisiert zum Tag der offenen Tür zahlreiche Mitmachangebote für Kinder und Familien. (Foto: Anton Vichrov)



# Industriegeschichte wird lebendig

## Sonderausstellung zeigt Reportagen aus Museen, die keine waren

Nicht die Maschinen, sondern die Menschen, die sie bedienten – darauf liegt der Fokus der Ausstellung „Industriegeschichten. Reportagen aus Museen, die keine waren“. Mit großformatigen Fotos, begleitenden Zitaten, Interviews und Filmmaterial erzählen auf dem UNESCO-Welterbe Zollverein 15 Menschen aus Sachsen von ihren persönlichen Erfahrungen zum Wandel der Industrielandschaft. Grundlage für die Fotoausstellung auf der 24-Meter-Ebene der Kohlenwäsche ist die Arbeit von Fotograf David Brandt sowie der Kulturmanagerin Cornelia Munzinger-Brandt.

### Neue Perspektiven

Zuvor Betriebshandwerker oder Ingenieurin, nun in einem Museum tätig: Kein

ungewöhnlicher Lebenslauf für diejenigen, die in sächsischen Industriebetrieben gearbeitet haben. Mit dem Ende der DDR verloren sie ihren Arbeitsplatz und fanden später doch wieder dorthin zurück – allerdings in veränderter Funktion. Wie die betroffenen Menschen diesen Wandel wahrgenommen und mitgestaltet haben, das haben Fotograf David Brandt und Kulturmanagerin Cornelia Munzinger-Brandt mithilfe von Fotos, Interviews und Filmmaterial festgehalten. In der Sonderausstellung „Industriegeschichten. Reportagen aus Museen, die keine waren“ können Besucherinnen und Besucher in die persönlichen Erzählungen dieser Menschen eintauchen. „Die Aufnahmen spiegeln eindrucksvoll eine Zeit der Deindustrialisierung in großem Stil und das Bild einer Gesellschaft im Umbruch wider. Ein Prozess, mit dem wir auf Zollverein und im ganzen Ruhrgebiet bestens vertraut sind, der hier aber ganz anders verlaufen ist. Daher freue ich mich sehr,



Am Eingang der Ausstellung (v.l.n.r.): Prof. Heinrich Theodor Grütter, Cornelia Munzinger-Brandt, David Brandt, Timo Hauge sowie Dietmar Osses, stellvertretende Leitung des Ruhr Museums. (Foto: Christoph Sebastian/Ruhr Museum)

dass Besucherinnen und Besucher ihre eigenen Erfahrungen zum Strukturwandel mit denen der Menschen aus Sachsen bei uns auf Zollverein vergleichen können“, sagt Prof. Heinrich Theodor Grütter, Vorstandsmitglied der Stiftung Zollverein sowie Direktor des Ruhr Museums. In der Kohlenwäsche auf dem UNESCO-Welterbe Zollverein ist die Ausstellung für alle Interessierten bis Sonntag, 6. April 2025, frei zugänglich.

### Von Dresden nach Essen

Zuvor war die Fotoausstellung „Industriegeschichten. Reportagen aus Museen, die keine waren“ in den Technischen Sammlungen in Dresden zu sehen. Über die Hintergründe des Projekts sagt Fotograf David Brandt: „Die

Idee zur Fotofilmserie kam uns, als Cornelia Munzinger-Brandt und ich sächsische Industriemuseen besuchten und uns auffiel, dass wir von Personen geführt wurden, die mehr wussten, die persönlicher und emotionaler erzählten, als üblicherweise. Dieses ‚Mehr‘ rührte daher, dass sie die Maschinen über die sie im Museum sprachen und vorführten, bis zur Wende an ihren Arbeitsplätzen bedient hatten.“ So entstand im Jahr 2014 der erste Film im Technischen Museum der Bandweberei in Großröhrsdorf; heute umfasst die Fotofilmserie 20 Kurzfilme und 25 persönliche Porträts. „Die Bereitschaft zur Transformation und die herzliche Menschlichkeit haben sich auf die positive Entwicklung des Ruhrgebiets ausgewirkt.

Das UNESCO-Welterbe Zollverein steht symbolisch für den Wandel einer ganzen Region und als Sinnbild für die Faszination, die von ihrer Industriegeschichte ausgeht. Wo, wenn nicht hier, sollten andere Menschen von ihren Erfahrungen zum Strukturwandel erzählen?“, sagt Timo Hauge, Teamleitung Industriekultur des Referats für Kultur, Sport und Industriekultur beim Regionalverband Ruhr (RVR). Das Begleitprogramm zur Fotoausstellung umfasst unter anderem Podiumsdiskussionen am Dienstag, 25. Februar, und am Dienstag, 25. März 2025 – zum Beispiel mit Zeitzeugen aus Sachsen und dem Ruhrgebiet. Mehr Informationen zu dem Projekt unter [industriegeschichten.de](http://industriegeschichten.de)



Einblicke in 15 persönliche Industriegeschichten. (Foto: Jochen Tack)

Fröhliche  
Feiertage und  
ein gutes  
neues Jahr ...  
... wünscht Ihre  
Stiftung Zollverein

UNESCO-WELTERBE  
ZOLLVEREIN





# Hier hat der trockene Hals keine Chance

Getränkewelt Rosinski bietet alles, was der Durst fordert

Hier gibt es alles gegen den Durst - vom fruchtigen Saft über ganz Süßes, vom Hochprozentigen bis zum Stillen Wasser, von bitterer oder prickelnder Limonade bis zum Creme-Likör und edlen Weinen, von der Schorle bis zum Eistee und köstlichen Biersorten.



Das insgesamt siebenköpfige Team kümmert sich um die Wünsche der Kunden. (Foto: Dirk Greisler)

Die Getränkewelt Rosinski an der Gelsenkirchener Straße 272, bestens zu erreichen und mit genug Parkraum versehen, ist perfekt ausgestattet, um die Kundinnen und Kunden im gesamten Essener Norden mit Getränken zu versorgen. Die Vielfalt ist sehr groß, auch die Angebote überzeugen inklusive Rabatten und Aktionen immer wieder. Das siebenköpfige

Team bietet freundlichen und zuvorkommenden Service und fundierte Beratung. Benötigen Sie darüber hinaus Equipment für Ihre Party oder Ihr Event? Kein Problem. Sie können Zapfanlagen, Kühlwagen, Schank- und Bierwagen,

Theken, Bierbänke, Stehtische und Gläser mieten. Alles aus einer Hand für ein gelungenes Fest. Zudem gibt es beim Einkauf vor Ort einen bequemen Koffer-Service. Das freundliche Team hilft, die Getränke an und ins Auto zu befördern. -greis

## Die Jubiläumsgala verbindet

Närrische Elf lädt am 18. Januar 2025 ein

Am 18. Januar 2025 steht wieder die traditionelle Jubiläumsgala der KG Die Närrische Elf auf der Zeche Zollverein auf dem Programm. Interessantes erwartet die Besucherinnen und Besucher. Passend zum 25-jährigen Bestehen stellt die Närrische Elf als Heimatverein auch das diesjährige Stadtprinzenpaar: HaPe der I. und Denise die I..

Die Gala verspreche ein unvergessliches Ereignis im Essener Karneval, so Antonio Beckmann, Vorsitzender und Präsident der KG Die Närrische Elf. Das fröhliche Miteinander stehe im Vordergrund und erinnere daran, wie wichtig es ist, in einer vielfältigen Gesellschaft Brücken zu schlagen. Unterstützt wird der Heimatverein bei der Jubiläumsgala von seiner eigenen Tanzgarde. Die Minis, die Junioren und auch die große Garde, insgesamt 60 Tänzerinnen, haben das gesamte Jahr intensiv ihre neuen Showtänze geprobt.

**Kinderkostümball auf Zeche Zollverein**  
**19.01.2025 Halle 12**  
**Karten gibt es an der Kasse und unter [www.die-N11.de](http://www.die-N11.de)**

Anzeige

## GUTSCHEIN

Für **einen Monat kostenloses Training** im Gesundheitszentrum am Markt. Inkl. **persönlichem Eingangstest** und ausführlicher Beratung.



Jetzt Termin vereinbaren:  
[www.gzam.de](http://www.gzam.de)  
0201 478 667 4 · [info@gzam.de](mailto:info@gzam.de)

## Spannende Entwicklungen bei der Gesund in Schonnebeck GmbH

Für Deine Fitness. Für Deine Gesundheit.

Wir blicken auf ein ereignisreiches Jahr zurück und freuen uns über eine personelle Verstärkung. Nachdem wir mit sieben Therapeuten ins Jahr 2024 gestartet sind, zählen knapp zwölf Monate später nun 13 Kolleginnen und Kollegen zu unserem Team.

Auch unsere Praxis-Ausstattung nimmt weitere Formen an, so verfügen wir seit diesem Jahr über einen **neuen vollautomatisierten Milion-Geräteparkel. Dabei handelt**

**es sich um ein effektives Zirkeltraining für den gesamten Körper in kürzester Zeit. Weiterer Vorteil: Mit geringem Zeitaufwand gibt es ein optimales Trainingsergebnis. Dabei trainiert man in einem Durchgang alle Hauptmuskelgruppen und das Herz-Kreislauf-System; gleichzeitig erfolgt eine Steigerung von Kraft, Ausdauer und Beweglichkeit.**

Im Spätsommer hieß es „Betriebsausflug 2.0“. Erneut packten wir

unsere Koffer und starteten durch nach Mallorca. Diese Teambildungs-Maßnahme kam wieder sehr gut bei allen an und wir hatten viel Spaß. Es ist zum einen auch ein Beweis für die Anerkennung unserer Arbeit und es stärkt zum anderen den Zusammenhalt.

Sehr stolz sind wir auf die Etablierung von „T-RENA“ in unser Therapieangebot. Es steht für „**Trainingstherapeutische Rehabilitationsnachsorge**“ und wird vor allem in Reha-Einrichtungen, Gesundheitszentren, Physiotherapie-Praxen oder Krankenhäusern durchgeführt.

Sehr gut kam bei unseren Patienten der Ausbau des Kurssystems im Gesundheitszentrum am Markt (GZaM) an. Gemeinsam mit neuen erfahrenen Coaches und einer Aufstockung der Trainerstunden gibt es nun die Möglichkeit, noch mehr für die körperliche Fitness und Gesundheit zu tun.

Zum Abschluss des Jahres freuen wir uns auf eine gemeinsame und ganz besondere Weihnachtsfeier, bei der unser Team in Escape-Rooms Team hinsichtlich Logik und Verstand mit einem Augenzwinkern auf die Probe gestellt wird. Auch diese Aktion steht für das be-

sondere Arbeiten in unserem Team. Natürlich haben wir uns auch für 2025 wieder einiges vorgenommen. **Anfang nächsten Jahres stellen wir zwei weitere Physiotherapeuten ein; zusätzlich steht unseren Patienten ein Physiotherapeut zur Verfügung, der ausschließlich Hausbesuche durchführt und somit das Team und unser Angebot erweitert. Wir können daher deutlich mehr Hausbesuche und Heimbewohner nahegelegener Institutionen betreuen.** Es gibt zurzeit noch freie Kapazitäten, bei Interesse bitte direkt bei uns melden. Im Januar starten wir darüber hinaus mit einem großen Kick-Off-Meeting, um uns inhaltlich auf das neue Jahr einzustimmen und vorzubereiten.

Die Gesund in Schonnebeck GmbH wünscht Frohe Weihnachten und einen guten Rutsch ins Jahr 2025! Euer Team vom TZaH und GZaM.



GESUND IN SCHONNEBECK

[www.tzah.de](http://www.tzah.de)  
0201 999 999 9 · [info@tzah.de](mailto:info@tzah.de)  
[www.gzam.de](http://www.gzam.de)  
0201 478 667 4 · [info@gzam.de](mailto:info@gzam.de)





# Im Mühlengarten geht's voran

## Der erste Rohbau steht

Nachdem Essens größter Wohnungsanbieter, die Allbau GmbH, im Oktober 2023 mit dem Neubauprojekt in Stoppenberg begonnen hatte, steht nun der Rohbau des ersten Mehrfamilienhauses „Im Mühlengarten“.

Bezirksbürgermeister Michael Zühlke und Allbau-Geschäftsführer Dirk Miklikowski lauschten beim traditionellen Richtfest rund 50 Gäste dem Richtspruch von Zimmermann Norbert Kemler.

In direkter Nachbarschaft zum bischöflichen „Schul-

zentrum Am Stoppenberg“ werden nach Plänen des Architektenbüros Goldstein+Tratnik zwei Mehrfamilienhäuser mit jeweils zwei Eingängen mit insgesamt 44 Wohneinheiten (28 x Zwei-Raum-Wohnungen (54-62qm), 4 x Drei-Raum-Wohnungen (81 qm) und 12 Vier-Wohnungen (96 qm) auf vier Ebenen entstehen. Interessenten für alle Wohnungen brauchen einen Wohnberechtigungsschein; die Miete liegt je nach Einkommenshöhe für 34 Wohnungen bei 6,40 Euro/qm bzw. Bei 10 Wohnungen bei 7,20 Euro/qm Kaltmiete.

### Rohbau des ersten Hauses ist vollendet

Der Rohbau des ersten Mehrfamilienhauses ist vollendet. Die Baugrube des zweiten steht kurz vor der Fertigstellung. Beide Gebäude werden in den oberen Geschossen zu den Giebeln hin abgestaffelt und jeweils voll unterkellert. Auf der Rückseite befinden sich auf der Ebene der Untergeschosse teilweise überdachte Stellplätze. Alle Wohnungen werden durch entsprechende Zuwegungen außerhalb und durch Aufzüge innerhalb der Gebäude barrierefrei erschlossen.

Außerdem sollen 21 öffentlich geförderte Einfamilienhäuser (Wohnflächen: 100-114 qm) gebaut werden, die



Eine Ansicht des ersten Mehrfamilien-Hauses von hinten.  
(Foto/Modell: Allbau GmbH)

durch den Allbau vermietet werden. Aktuell befinden sich die ersten drei von insgesamt fünf Reihenhausblöcken im Rohbau. Die ersten vier Einfamilienhäuser können voraussichtlich im Januar gerichtet werden. Sämtliche Mehr- und Einfamilienhäuser werden an das Fernwärmenetz angeschlossen und als Effizienzhaus 55 errichtet. Darüber hinaus ist in der Folge noch der Bau einer vier-zügigen Kita vorgesehen.

### Am Fuße von Zollverein

„Die Baubranche muss zurzeit große Herausforderungen meistern. Von daher erhält dieses traditionelle

Richtfest eine noch größere, auch gesellschaftliche Bedeutung. Mit diesem Projekt, wo gleichzeitig in Deutschland viele Bagger stillstehen, setzen wir ein Zeichen der Zuversicht und sind davon überzeugt, dass wir den vorhandenen Wohnungsmix am Fuße von Zollverein sehr positiv ergänzen,“ so Allbau-Geschäftsführer Dirk Miklikowski. „Angesichts des dringenden Bedarfs an neuen preiswerten Wohnungen ist dieses Projekt im Essener Norden ein wichtiger Beitrag zur Bewältigung der aktuellen Wohnungsknappheit in dem geplanten Segment“, so Essens Oberbürgermeister Thomas Kufen.

Alle Teilprojekte sollen bis zum vierten Quartal 2026 abgeschlossen sein; die Vermarktung aller Mietobjekte beginnt Ende 2025. Allbau rechnet für das Bauvorhaben in Stoppenberg mit Kosten von rund 25,3 Millionen Euro. Die Mehrfamilienhäuser werden mit Fördermitteln der Wohnraumförderung des Landes NRW in Höhe von rund 6,8 Mio. Euro errichtet. Außerdem sind hier noch BEG-Mittel in Höhe von rund 1,2 Mio. Euro zugesagt.

## Morant GmbH

Sanitätshaus · Orthopädie · Reha-Technik



Weihnachten ist die Zeit des Miteinanders und der Wertschätzung. Wir möchten uns bei Ihnen für Ihr Vertrauen und Ihre Unterstützung bedanken.



Frohe Weihnachten und ein erfolgreiches neues Jahr!

### Sanitätshaus Essen - Katernberg

Katernbergerstr.17 - 45327 Essen  
Tel.: 0201 / 306266

### Sanitätshaus Essen - Schonnebeck

Huestr.119 - 45309 Essen  
Tel.: 0201 / 45855808

### Rehatechnik

Wilhelminenstr. 165 - 45881 Gelsenkirchen  
Tel.: 0209 / 957136-0

### weitere Filialen ...

Gelsenkirchen-Mitte  
Gelsenkirchen-Schalke  
Gelsenkirchen-Buer  
Essen-Steele

[www.morant-gmbh.de](http://www.morant-gmbh.de)



Liebe Kundinnen und Kunden,  
herzlichen Dank für das gemeinsame Jahr und Ihr Vertrauen.  
Wir wünschen Ihnen frohe Weihnachten, alles Gute, viel Glück,  
Gesundheit und Zuversicht für 2025!  
Ihre Filiale Katernberg



Sparkasse  
Essen



**Parkrestaurant Spindelmann**

Betreiber: Vlado Sučić  
 Adresse: Palmbuschweg 57, 45326 Essen-Altenessen  
 Telefon: 0201 - 34 48 45

Öffnungszeiten: **31.12.24, Silvester von 15.00-21.00 Uhr**  
**01.01.25, Neujahr von 15.00-21.00 Uhr**

**Dienstag bis Sonntag von 11.30 - 22.00 Uhr, durchgehend warme Küche, Mo. Ruhetag**

Speisekarte: International, Gutbürgerlich, Mediterran, Balkan  
 Räumlichkeiten innen: Gesellschaftsräume bis zu 200 Personen, Extra-Saal für bis zu 60 Personen

Kinder: Willkommen  
 Hunde: Erlaubt  
 Besonderheiten: Wechselnde Saisonkarte, zur Saison: Spargel, Wild und Gänse

*Unser Team bedankt sich für die Treue und wünscht ein frohes Weihnachtsfest!*

**Parkrestaurant Spindelmann**



**Unser Haus bietet Ihnen:**

- eine Bundeskegelbahn - einen Wintergarten
- Gesellschaftsräume für bis zu 200 Personen
- Extra-Saal für Feierlichkeiten bis zu 60 Personen
- Biergarten für den Sommer mit vielen Überraschungen
- **Wir bieten ihnen ständig wechselnde Saisongerichte!**

Öffnungszeiten: Dienstag bis Sonntag: 11.30 - 22.00 Uhr, durchgehend warme Küche · Montag: Ruhetag

Palmbuschweg 57 · 45326 Essen · Tel.: 0201 / 34 48 45  
 www.parkrestaurant-spindelmann.de · info@parkrestaurant-spindelmann.de

**Grill- & Schnitzelhaus Rutenberg**

Betreiber: Michael Wendschoff  
 Adresse: Huestraße 111, 45309 Essen  
 Telefon: 0201 - 29 16 63

Öffnungszeiten: Montag bis Sonntag von 11.00 - 21.00 Uhr, Mittwoch Ruhetag  
**Betriebsferien vom 23.12.24 bis 05.01.25**

Speisekarte: Gute Hausmannskost, täglich wechselnder Mittagstisch  
 Räumlichkeiten innen: 30 Sitzplätze  
 Räumlichkeiten außen: 24 Sitzplätze  
 Kinder: Herzlich willkommen  
 Haustier: Nur draußen  
 Besonderheiten: Die von unseren Stammkunden heiß geliebte Hausmannskost können Sie in unserem gemütlichen Gastraum zu sich nehmen. Für den Genuss zu Hause geben wir die Gerichte gern in thermoisolierten Verpackungen mit.

**Grill- & Schnitzelhaus Rutenberg**

*Das Rutenberg-Team wünscht schöne Weihnachten und einen guten Rutsch ins neue Jahr!*

**BETRIEBSFERIEN vom 23.12.2024 bis zum 05.01.2025**

Öffnungszeiten: Montag - Sonntag von 11.00 - 21.00 Uhr  
**MITTWOCHS immer RUHETAG**

Huestrasse 111 45309 Essen-Schonnebeck  
 Telefon: 0201 - 29 16 63 · E-Mail: melanie.untergrabner@gmx.net

**Mykonos Grill**

Betreiber: Familie Garganis Dimitris und Maria  
 Adresse: Fundlandstraße 30, 45326 Essen  
 Telefon: 0201 - 319 13 99

Öffnungszeiten: Dienstag bis Samstag von 12.00 - 21.00 Uhr  
 Sonn- und Feiertage von 16.00 bis 21.00 Uhr, Montag Ruhetag

Speisekarte: Griechisch, Mediterrane Küche  
 Räumlichkeiten innen: bis zu 12 Personen  
 Kinder: Herzlich willkommen  
 Besonderheiten: Verschiedene Partybuffets auf Anfrage  
 Souvlaki, Gyros, Steak, Cevapcici uvm.

**24. + 26.12. geschlossen**  
**31.12.24 + 01.01.25 geschlossen**

*Wir bedanken uns für die Treue und wünschen ein frohes Weihnachtsfest!*

**MYKONOS GRILL**

**0201-3191399**

Fundlandstr. 30 • 45326 Essen  
**Öffnungszeiten: Di. - Sa. 12 - 21 Uhr**  
**Sonn- und Feiertag 16 - 21 Uhr • Mo. Ruhetag**

**Restaurant & Hotel am Kreuz**

Betreiber: Siniša Đido  
 Adresse: Ernestinenstraße 116, 45141 Essen-Stoppenberg  
 Telefon: 0201 - 201 83 83

Öffnungszeiten: Dienstag bis Freitag von 11.30 - 15.00 Uhr u. 17.00 - 22.30 Uhr  
 Samstag, Sonntag, Feiertag 12.00 - 23.00 Uhr, Montag Ruhetag

Speisekarte: International  
 Räumlichkeiten innen: bis zu 120 Personen, Saal für Familienfeier, Hochzeit usw.  
 Räumlichkeiten außen: Außenterrasse mit 50 Plätzen  
 Kinder: Spielplatz  
 Hunde: erlaubt  
 Besonderheiten: Saisonalgerichte, wechselnder Mittagstisch, Hotelzimmer, Kegelbahn

**23. + 24.12. geschlossen**  
**25. + 26. durchgehend geöffnet**  
**31.12.24 + 01.01.25 ab 17.00 Uhr**

*Frohes Fest!*

**Restaurant & Hotel Am Kreuz**

- Eventlocation für Hochzeiten, Geburtstage, Tagungen und sonstige Veranstaltungen
- Besuchen Sie uns und wir beraten Sie hier vor Ort in unserem Restaurant, bei einem Glas Sekt, Kaffee oder Saft. Wir stellen Ihnen neben unseren Eventmenüs auch ausgefallene Buffets oder Essen à la carte zur Verfügung.

Ernestinenstr. 116 • 45141 Essen-Stoppenberg  
 Telefon: 0201 - 201 8383 · E-Mail: info@zimmer-in-essen.com

**Frohe Weihnachten**

*Wir wünschen Ihnen und ihrer Familie ein frohes und gesegnetes Weihnachtsfest. Im neuen Jahr mögen Sie Gesundheit, Glück und Zufriedenheit sowie viele schöne Momente begleiten.*

**Ihr Team der FKO Fenster GmbH**

Hiberniastr. 6 • 45879 Gelsenkirchen · Tel.: 0209-273991

**Impressum**

**Glück auf Nachbarschaft:** Nachrichten aus der Region. In Zusammenarbeit mit dem Katernberger Werbering, der Stoppenberger Werbegemeinschaft, dem Schonnebecker Werbeblock und der Stiftung Zollverein.

**Herausgeber/Layout:** Glück auf Ruhrpott GmbH, Graudenzstraße 14, 45327 Essen, Tel.: 0201 / 835 44 19  
 E-Mail: kontakt@ruhrpott-aktuell.de, Web: www.ruhrpott-aktuell.de

**Verlagsleitung:** Frank Zimmers (v.i.S.d.P.), Mobil: 0170 / 52 14 116, E-Mail: anzeigen@ruhrpott-aktuell.de

**Redaktion:** Dirk Greisler, Mobil: 0176 / 321 910 40, E-Mail: redaktion@ruhrpott-aktuell.de

**Anzeigen:** Siegfried Brandenburg, Mobil: 0171 / 673 05 23

**Glück auf Nachbarschaft** erscheint jeweils am letzten Donnerstag im Monat mit einer Auflage von 25.000 Exemplaren. Kostenlose Haushaltsverteilung in Essen-Katernberg, Schonnebeck und Stoppenberg.

**Copyright / Haftungsausschluss:** Für unverlangt eingereichtes Material (Bilder, Manuskripte etc.) wird keine Haftung übernommen. Nachdruck (oder auch die Abbildung im Internet) von Berichten und Fotos auch auszugsweise, nur mit vorheriger Genehmigung des Verlages. Vom Verlag gestaltete Anzeigen unterliegen dem Urheberrecht und dürfen nicht ohne vorherige Genehmigung verwendet werden. Namentlich gekennzeichnete Beiträge geben nicht unbedingt die Meinung der Redaktion wieder. Für den Inhalt der Anzeigen sind die Auftraggeber selbst verantwortlich. Es gelten die Mediadaten Nr. 1 vom 01. Juli 2021.





Zum Weihnachtsfest wünschen wir Ihnen besinnliche Stunden  
- zum Jahreswechsel Heiterkeit und Frohsinn -  
für das neue Jahr Gesundheit, Glück und Erfolg!

Anzeigen



**köhler**  
Heizung - Sanitär - Klima GmbH

- Heizungs- und Sanitärinstallation
- Reparatur- und Wartungsarbeiten

Huestraße 91 · 45309 Essen-Schonnebeck  
Tel.: 0201 - 89 11 00 · E-Mail: info@koehler-hsk.de

**Ihr Partner  
für Küche & Wohnen**



**MÖBEL HENSEL**  
WOHNEN SEHR PERSÖNLICH

Johanniskirchstraße 14-20 · 45329 ESSEN  
Tel. 0201 835310 · [moebel-hensel.de](http://moebel-hensel.de)



**Mehr Schutz geht nicht: 100 % Schutz für Zahnersatz und Co.**  
Egal ob Zahnersatz, Zahnbehandlung oder Prophylaxe. Mit der Zahnzusatzversicherung CEZE gehen Sie auf Nummer sicher.

Geschäftsstelle Jörg Jacob  
Pfungstborn 13 · 45327 Essen-Katernberg  
Tel. 0201 - 830 350 · [joerg.jacob@continentale.de](mailto:joerg.jacob@continentale.de)

Vertrauen, das bleibt.



## Die Sauerorgel im Bergmannsdom benötigt Hilfe

Der evangelischen Kirchengemeinde fehlen die Mittel

Der Bergmannsdom am Katernberger Markt ist allein schon für sich einzigartig. Und doch beherbergt er auch noch einen anderen kulturellen Schatz: eine Orgel von 1901, die aber jetzt in die Jahre gekommen ist.

Der „angesehene Königliche Hof-Organbauemeister“ Wilhelm Sauer aus Frankfurt an der Oder errichtete die Orgel mit 29 Registern, verteilt auf Hauptwerk, Schwellwerk und Pedal erbaut. Die Evangelische Gemeinde zu Katernberg hatte für die Ausführung dieses Werkes den aus Sicht des Abnahmegutachtens vom 17. September 1901 „recht mäßigen Preis“ von 10.500 Mark zu entrichten. Im Zuge des 1. Weltkrieges wurden die kostbaren, aus poliertem Australzinn gefertigten Prospekt Pfeifen



der Orgel beschlagnahmt und im Gesamtgewicht von 343 Kilogramm zur Verwendung für Kriegszwecke ausgebaut. 1921 wurden die Orgelpfeifen ersetzt, in den Jahren 1938 und 1956 erfolgten umfangreiche Umbau- und Renovierungsarbeiten. 2008, 2014, 2017 und 2021 konnte die Gemeinde insgesamt vier von acht dringend notwendigen

Renovierungs- und Instandsetzungsbauabschnitten mit einer Gesamtsumme von 195.230 € realisieren. Offen geblieben sind vier weitere Abschnitte mit der Erneuerung des Spieltisches, der Rekonstruktion der Prospekt Pfeifen, der Optimierung der Begehrbarkeit und der Einbindung des sogenannten Eulerwerkes mit Gesamtkosten von 125.000 Euro.

Wegen der dringend notwendigen energetischen Sanierung des Kirchengebäudes verfügt die evangelische Kirchengemeinde nicht über die entsprechenden Mittel. Auch die Kirchensteuereinnahmen sind stark rückläufig. Daraus ergibt sich der Hilferuf nach Spenden für den Erhalt dieses einzigartigen Kulturschatzes mitten im Stadtteil Katernberg, damit sollen auch weiterhin viele musikalische und kulturelle Veranstaltungen ermöglicht werden.

*Spenden, kleinere und größere, werden erbeten auf das Konto der Evangelischen Kirchengemeinde Essen-Katernberg, Stichwort: Sauer Orgel, IBAN: DE 29 3506 0190 5222 2002 20*



**Sprechen Sie mit uns über Ihre Zukunft!**

Talk to us about your future!  
تحدث إلينا عن مستقبلك  
Поговорить з нами про своє майбутнє!

Ihr Kompetenzzentrum Zollverein  
Sprachen, Qualifizierung, Coaching

**Nächster Umschulungsstart für die Bereiche Holz, Metall, Elektro und Lagerlogistik im Februar und März 2025**

Wir beraten Sie gerne!  
Täglich von 10 – 14 Uhr  
Kolping Bildung Deutschland gGmbH  
0201/83467-10  
[KBD-Zollverein@kolping-bildung-deutschland.de](mailto:KBD-Zollverein@kolping-bildung-deutschland.de)  
[www.kolping-bildung-deutschland.de](http://www.kolping-bildung-deutschland.de)



# Mobile Rettungswache am Gesundheitszentrum St. Vincenz

## Zwischenlösung bis zur Fertigstellung einer Rettungswache an Essener Straße

Der Rat der Stadt hat in seiner Sitzung Ende November die Errichtung einer mobilen Rettungswache am Standort des Gesundheitszentrums St. Vincenz in Stoppenberg beschlossen. Diese soll dabei als Übergangslösung dienen.

Aktuell befindet sich im ehemaligen St. Vincenz-Krankenhaus eine provisorische Rettungswache mit einem Notarzteinsatzfahrzeug und einem Rettungswagen. Mit dem für das kommende Jahr geplanten Rückbau der Gebäudeteile des ehemaligen Krankenhauses stehen diese Räumlichkeiten in Zukunft nicht mehr zur Verfügung. Nach Fertigstellung der im Bau befindlichen Rettungswache Johanniskirchstraße werden die Fahrzeuge dorthin

verlegt. In Verbindung mit gestiegenen Einsatzzahlen und Anforderungen aus dem Rettungsdienst-Bedarfsplan würden jedoch weitere Rettungsmittel im Bereich des heutigen Gesundheitszentrums erforderlich, so die Stadt Essen in einer Pressemitteilung. Da der Abschluss der Planungen für eine zusätzliche Rettungswache an der Essener Straße zu einem späteren Zeitpunkt zu erwarten sei, solle eine mobile Rettungswache auf einer Freifläche des Grundstückes positioniert werden. Die geplante Interimswache hat durch ihre kompakte Bauweise einen Flächenbedarf von rund 700 Quadratmetern und wird neben der Fahrzeughalle hauptsächlich durch Container-Bauweise realisiert.



Die Kosten, inklusive der Anschluss- und Ausstattungskosten, liegen bei rund 2,5 Millionen Euro. Aufgrund der möglichen Nutzungszeit von 30 Jahren kann die mobile Wache nach Fertigstellung der geplanten Rettungswachen später sinnvoll auch an anderer Stelle im Stadtgebiet genutzt werden. - greis

## Vom Kirchspiel zur Kirche in Schonnebeck

Geschichtskreis lädt am 21. Januar 2025 zum Vortrag ein

Der Geschichtskreis Stoppenberg lädt zu einem Vortrag zum Thema „Der Bauernhof Ophoff: Vom Kirchspiel St. Georg in Gelsenkirchen zur Kirche St. Elisabeth in Schonnebeck“ ein. Die Stadt Gelsenkirchen entstand erst mit der industriellen Revolution im Jahre 1875. Aber schon im Mittelalter gab es die Bau-

ernschaften Heßler, Schalke, Rotthausen und Gelsenkirchen, die Interesse an religiöser Führung hatten und das Kirchspiel St. Georg gründeten. Auch der Bauernhof Ophoff beteiligte sich daran. Nach der Reformation wurde St. Georg in Gelsenkirchen 200 Jahre von beiden Konfessionen genutzt. Ophoff besaß sogar

22 Morgen Land in den Beisen und betrieb dort einen Kotten. Die Umpfarrung des Ophoff-Hofes von Gelsenkirchen nach Schonnebeck war aber kompliziert und dauerte sehr lange. Wer Interesse an Heimatgeschichte hat, kommt am Dienstag, den 21. Januar 2025, um 18 Uhr ins Stoppenberger Rathaus.

## WER GIBT MIR EIN ZUHAUSE?

Honey ist ein ganz besonderer Fall, der hier einfach mal selbst zum Miauen kommt: „Vertraut nicht auf den Namen! Denn Honig schmier' ich euch ganz bestimmt nicht um den Mund. Aufgrund meiner altersbedingten Zipperlein bin ich echt schrullig geworden. Ihr müsst das schon deuten können, wie ich so drauf bin, sonst gibbet Haue. In letzter Zeit wollen meine Augen auch nicht mehr so richtig, das macht es mir

natürlich schwer, Bewegungen einzuordnen. Rücken hab ich auch, meine Schilddrüse spinnt, die Ohren bekommen auch nicht mehr alles mit. Das verwirrt mich total, wird aber alles behandelt. Auch wenn ich im Moment nicht wirklich ich selber bin - ist vielleicht jemand da, der oder die sich mit schrulligen, älteren Katzenladys auskennt? Der mich in Ruhe lässt, und bei dem es nicht zu turbulent zugeht?“



Interessenten melden sich gerne telefonisch, innerhalb der Öffnungszeiten, im Tierheim und vereinbaren mit der Katzenabteilung einen Termin. Öffnungszeiten: Dienstags bis freitags von 13 bis 17 Uhr, samstags von 11 bis 14 Uhr. Tel.: 0201- 8372350; Mail: info@tierheim-essen.de



Anzeigen

**Warum zur Müllkippe fahren, wenn der Mülljunge kommen kann?**

### Der Mülljunge

Schnelle und einfache Müllentsorgung jeder Art. Müllabholung im Umkreis Essen innerhalb von 24 Std.  
Privat - Gewerbe - Industrie

Jetzt bei uns melden und den Kopf frei bekommen:  
E-Mail: adamfaber@gmx.de · Tel.: 0179 - 103 23 10

## Jederzeit an Ihrer Seite

Ihr Bestatter aus Rotthausen

### Ludger Dillhage

Firma Karl Zimmermann

Ihr Fachmann in Rotthausen für Ruhewald-, See und Erdbestattungen, Ludger Dillhage

Karl-Meyer-Str. 30 · 45884 Gelsenkirchen  
Tel. 0209 - 13 02 95  
[www.bestattungen-karl-zimmermann.de](http://www.bestattungen-karl-zimmermann.de)



Inspiration

## K&W Küchen

SPEZIALISTEN

auf dem ehemaligen Dahlbuschgelände  
Gelsenkirchen-Rotthausen · Zechenstr. 46  
Telefon 0209 4 78 05 · info@kuw-kuechen.de  
[www.kuw-kuechen.de](http://www.kuw-kuechen.de)  
und Herne · Mont-Cenis-Str. 369  
Telefon 02323 96 10 44 · info@kuw-kuechen.de





**DENKEN SIE AN  
IHRE SICHERHEIT**  
Feuerlöscher Wartung,  
Verkauf für Gewerbe  
und Privathaushalte

Unterstraße 30 · 42107 Wuppertal  
Tel.: 0202-250 29 19 · Mobil: 0177-147 10 01  
Zweigstelle: Im Langenbusch 20  
45327 Essen-Katernberg · Tel.: 0201-876 536 00  
[www.meyer-brandschutztechnik.de](http://www.meyer-brandschutztechnik.de)



**Wegmarke**  
MIT STARKEN WORTEN

### Psychologische Beratung

Gemeinsames Arbeiten an persönlichen  
und zwischenmenschlichen  
Fragestellungen | Entwickeln von  
möglichen Lösungsstrategien

### Freie Reden

Feier der Geburt eines neuen  
Lebens | Hochzeit | Trauerfeier  
für einen verstorbenen Menschen |  
Trauerfeier für ein verstorbenes Tier |  
Lebenstag - Zweiter Geburtstag

### Susanne Maria Englert

+49 171 6475397  
beratung@wegmarke.com  
www.wegmarke.com

Bergebuschstr. 2C  
45327 Essen-Katernberg

## Beerdigungsinstitut

### Maria Schramm

Erd-, Feuer-, See- und  
Friedwaldbestattungen

Bestattungsvorsorge

Gareisstraße 47  
45309 Essen-Schonnebeck  
Tel. 02 01 / 21 07 39



Die Spannung steigt: In wenigen Sekunden kann Otto Schulte die Analyseergebnisse auf dem Computer-Bildschirm ablesen. (Foto: Dirk Greisler)

## Die Spektralanalyse liefert in Sekundenschnelle

Otto Schulte - „immer fair und ohne Trickserien“

Von Dirk Greisler

Das Spektralanalysegerät hat etwas Ähnlichkeit mit einem Kopierer oder Scanner. Deckel auf, Gold drunter, Klappe wieder zu. Da Ihr GaN-Redakteur, liebe Leser, ohnehin einen Interview-Termin bei Otto Schulte vereinbart hatte, war die Gelegenheit gut, mal die Probe aufs Exempel zu machen. Eine Zahnbrücke mit Goldinhalt lag noch zuhause - mal schauen, was da bei den aktuell hohen Goldpreisen herauskommt...

Als der Deckel geschlossen wurde wurde abgetastet, gemessen und ausgewertet. Die Spannung stieg sekundlich, aber einen richtig großen Geldbetrag erwartete ich ohnehin nicht - vielleicht 50 Euro. Dann plopt die Ergebnis-Tabelle auf dem Computer-Bildschirm auf und sorgt im Handumdrehen für große Augen: 350 Euro ist das Gold in der Brücke wert, Otto Schulte zahlt sofort aus.

Als einer von sehr wenigen Edelmetallankäufern ist er im Besitz eines Spektralanalysegeräts mit Computerauswertung. Freundlich und kompetent, ehrlich und mit großem Fachwissen - so ist Otto Schulte auch als

Experte der TV-Reihe „Der Trödeltrupp“, von der aktuell auch frisch erstellte Serienteile entstanden sind, einem großem Publikum bekannt. Doch genau so ist er auch zu erleben, wenn er in seinem Ladenlokal im Essener Norden seine Kunden empfängt und in Sachen Edelmetall-Ankauf berät. Dort hat er sich dem Handel mit Alt- und Zahngold, Münzen, Silber, Silberauflage, Platin und Zinn verschrieben. Und das garantiert zu fairen Preisen und im Rahmen einer völlig unkomplizierten Abwicklung. Seit mehr als zwölf Jahren ist sein Geschäft unübersehbar an der Viktoriastraße 2 in Katernberg beheimatet.

### Völlig unkomplizierte Abwicklung

Er berechnet den Preis, der sowohl den Interessen des Verkäufers als auch den Belangen des Händlers gerecht wird. „Immer fair und ohne Trickserien, ohne

versteckte Kosten oder Gebühren“, versichert der in Essen geborene Otto Schulte, „ich schätze die offene, unkomplizierte und ehrliche Art im Ruhrgebiet - Eigenschaften, die mir auch für mein Arbeiten wichtig sind. Mein guter Ruf bedeutet mir viel und ich arbeite täglich daran, ihm gerecht zu werden.“ Mitgebracht und angeboten werden können Schmuckstücke, Uhren, Barren, Medaillen, Münzen oder Tafelsilber - Dinge, die oftmals gut versteckt, ungenutzt und fast vergessen in Schachteln und Schatullen liegen.

Im übrigen saß Otto Schulte während des Termins mit dem GaN-Redakteur ein wenig auf heißen Kohlen. Minütlich konnte der Anruf aus dem Krankenhaus eingehen, seine Ehefrau erwartete das zweite Kind. Und das war ein noch größerer Grund zur Freude, als die große Summe für nicht mehr genutztes Zahngold.

Die Ankaufswerte für Edelmetalle werden durch die Kurse internationaler Börsen vorgegeben. Diese Kurswerte sind immer tagesaktuell, die Ankaufpreise werden ständig daran angepasst.

- Bei einem persönlichen Besuch ist der Kunde bei der Analyse direkt dabei, die Wertgegenstände können aber auch per Post eingeschickt werden, worauf dann ein schriftliches Angebot gemacht wird.